

Anleitung zur Kombination von
AC•THOR / AC•THOR 9s / AC ELWA 2
mit
GoodWe Hybrid Wechselrichtern

GOODWE

1 Grundeinstellungen am my-PV Gerät

Vor Inbetriebnahme lesen Sie bitte unbedingt die dem Gerät beiliegende Montageanleitung, sowie die online verfügbare Betriebsanleitung.

Die AC•THOR-Betriebsanleitung finden Sie [hier](#).

Die AC ELWA 2-Betriebsanleitung finden Sie [hier](#).

2 Kommunikation mit dem GoodWe Wechselrichter

AC•THOR oder AC ELWA 2 sind über einen Router mit dem GoodWe Wechselrichter im Netzwerk verbunden. Innerhalb dieses Netzwerks empfängt das Gerät die Information wieviel Photovoltaik-Überschuss vorhanden ist vom so genannten "Wifi+LAN Modul" am GoodWe Wechselrichter. Am Modul und dem Wechselrichter muss die aktuelle Firmware aktiv sein!

Hinweis!

- Schließen Sie das my-PV Gerät nicht direkt an den Wechselrichter oder das Batteriesystem an!
- Bei der Kommunikation mit dem Gerät über das Netzwerk ist es wichtig, dass sich die IP-Adresse der Signalquelle während des Betriebs nicht ändert (z. B. durch einen DHCP-Router). Andernfalls verliert der AC•THOR oder die AC ELWA 2 das Steuersignal.
- Bei Ansteuerung durch die Abfrage eines Wechselrichters ist ein Einspeisezähler im System erforderlich. Die Abfrage des Wechselrichters liefert ansonsten keine Daten!

3 Einstellungen am GoodWe Wechselrichter

Hinweis!

Folgende Informationen wurden my-PV von Goodwe zur Verfügung gestellt. my-PV kann für die Richtigkeit der Angaben und die Aktualität keine Gewährleistung übernehmen.

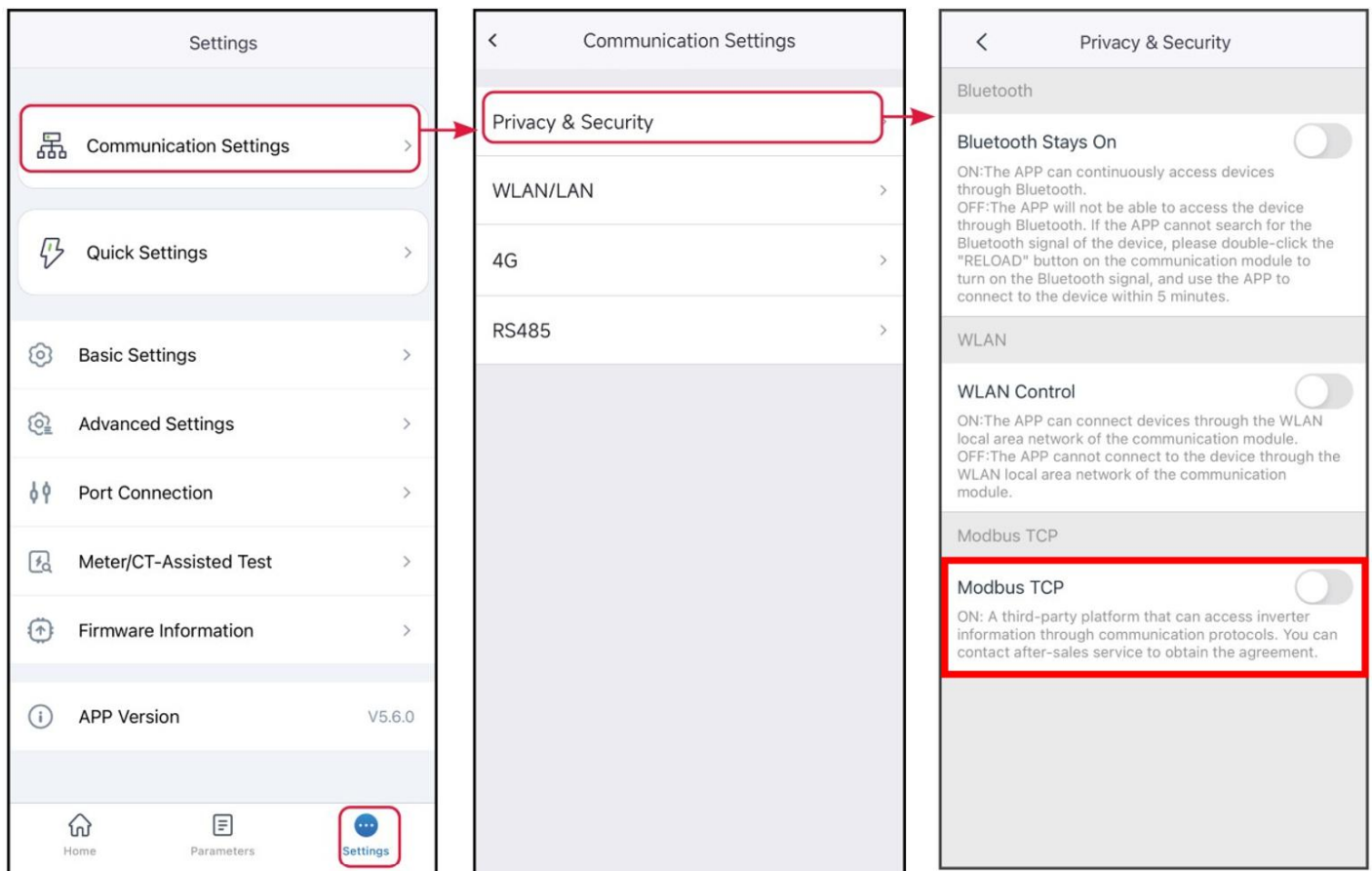
GoodWe Hinweis zu ET:

- ET PLUS+ und ET PLUS+ (16A) mit Firmware Version ARM 25 und höher (Produktionsdatum ab April 2023) verfügen über Modbus TCP und auch die Einrichtungsmethoden dazu sind gegeben.
- Das neue Wi-Fi/LAN Kit 2.0 ist mit dem ET Plus ab ARM 30 oder höher kompatibel.
- Um Kompatibilitätseinschnitte zu umgehen, empfehlen wir die Wechselrichter über das mitgelieferte Bluetooth Modul updaten zu lassen, bevor man das Wifi/LAN Modul einsetzt.
service.de@goodwe.com
+49 32 221 092 721

Frühere Geräte benötigen zum Teil über das ARM Update hinaus noch ein DSP update.

Mit diesen Updates sowie "LAN" ausgewählt als Internet Access Point über SolarGo oder SEMS App, wird das benötigte Modbus TCP aktiviert (**mit WLAN Verbindung steht kein Modbus TCP zur Verfügung**)

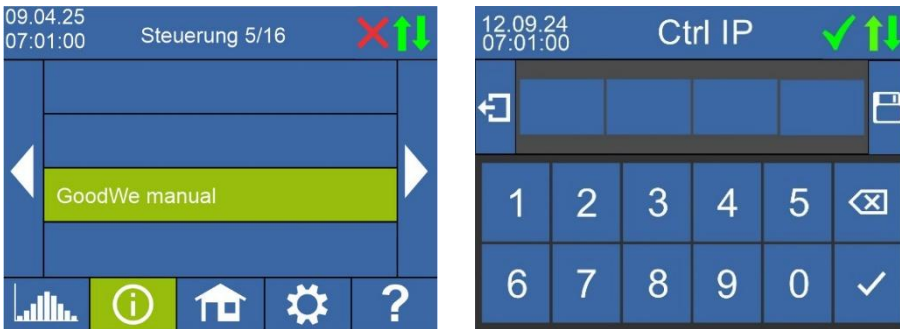
Aktivieren der Modbus TCP Schnittstelle



4 Einstellungen am my-PV Gerät

Für GoodWe sind die Kommunikationsparameter ab AC•THOR-Firmware a0020512, bei der AC ELWA 2 ab Firmware e0000301 voreingestellt.

Am Display **oder** im Web-Interface ist unter Steuerung beim Ansteuerungs-Typ "**GoodWe manual**" auszuwählen. Am Display ist anschließend unter "Ctrl IP" die IP-Adresse des GoodWe Wechselrichters einzugeben.



Alternativ können diese Einstellungen auch am Web-Interface vorgenommen werden.

Im Web-Setup sind zusätzlich auch die Parameter "Geräte ID" und "Geräte Port" für den GoodWe Wechselrichter einstellbar, falls diese von den Voreinstellungen abweichen.

Bei der Ansteuerung "**GoodWe manual**" sind von my-PV bei Geräte ID 247 und beim Geräte Port 502 voreingestellt.

Ansteuerungs-Typ

① AC-THOR Nummer > 1: nur 'Slave' einstellbar.

IP Adresse der Ansteuerung

Geräte ID

Geräte Port

Status Ansteuerung

Zeitablauf Ansteuerung s

Zielwert der Regelung W

Der Zeitablauf der Ansteuerung sollte nicht verändert werden.

Wenn im System ein Batteriespeicher vorhanden ist und Sie das Laden des Batteriespeichers priorisieren möchten, sollte der „Zielwert der Regelung“ auf -290 W belassen werden. Andernfalls empfehlen wir, ihn auf -50 W einzustellen.

Änderungen und Druckfehler vorbehalten.



my-PV GmbH
Betriebsstraße 12
4523 Neuzeug
www.my-pv.com